

“Cuando todas mis niñas  
estaban pequeñas, hubiera  
sido muy bueno sentarme  
a ver una película con ellas  
(...) yo me voy a disfrutar la  
energía al máximo, lo más  
que pueda”

**Francy Guevara Hernández**

Vereda El Rosario  
Riosucio / Caldas

[Testimonio completo >](#)



Inicio



Relacionamiento y 

materialidad

GRI 3-1

# PROCESO DE DETERMINACIÓN DE LOS TEMAS MATERIALES

La materialidad es el proceso que define los temas considerados de gestión prioritarios para el logro de la sostenibilidad de las empresas y la sociedad, permitiendo así, lograr los objetivos de negocio favoreciendo el desarrollo humano sostenible.

Para el Grupo EPM los temas materiales conjugan la visión de la organización y sus grupos de interés y son insumo para:



Desde el año 2014 y hasta la fecha CHEC y el Grupo EPM con el acompañamiento de expertos externos, ha realizado el ejercicio de materialidad con base en los aspectos metodológicos propuestos por los Estándares GRI y la Norma AA1000 en su Manual para la práctica de las relaciones con los Grupos de Interés. Es así como en el año 2017 el Grupo EPM a través de la consultoría con el contratista KPMG, realiza su primer ejercicio de materialidad con alcance a filiales de Grupo para el periodo 2018-2021. Posteriormente en el año 2021 se lleva a cabo el segundo ejercicio de materialidad a través de la consultoría con el contratista TRUST Consultores en Construcción de Confianza S.A.S quien realiza un nuevo ejercicio de materialidad con alcance a filiales de Grupo para el periodo 2022-2025.



1º Ejercicio de materialidad realizado por Grupo EPM con alcance a filiales nacionales e internacionales

2018 - 2021

2014 - 2016

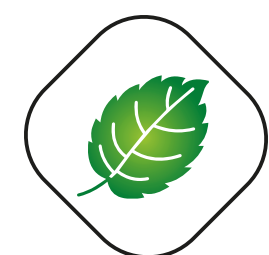
Ejercicio de materialidad realizado por CHEC



2022 - 2025

2º Ejercicio de materialidad realizado por Grupo EPM con alcance a filiales nacionales e internacionales





# MATERIALIDAD

## 2022-2025

**El Grupo EPM** sustenta la materialidad, a través de los estándares GRI, su modelo de relacionamiento con los grupos de interés aplicado en EPM desde 2009 y se alinea con los principios propuestos por la norma AA1000 exhaustividad, relevancia y capacidad de respuesta. La materialidad es la manera de afianzar la aplicación del principio de Relevancia, uno de los tres principios del Modelo de Relacionamiento.

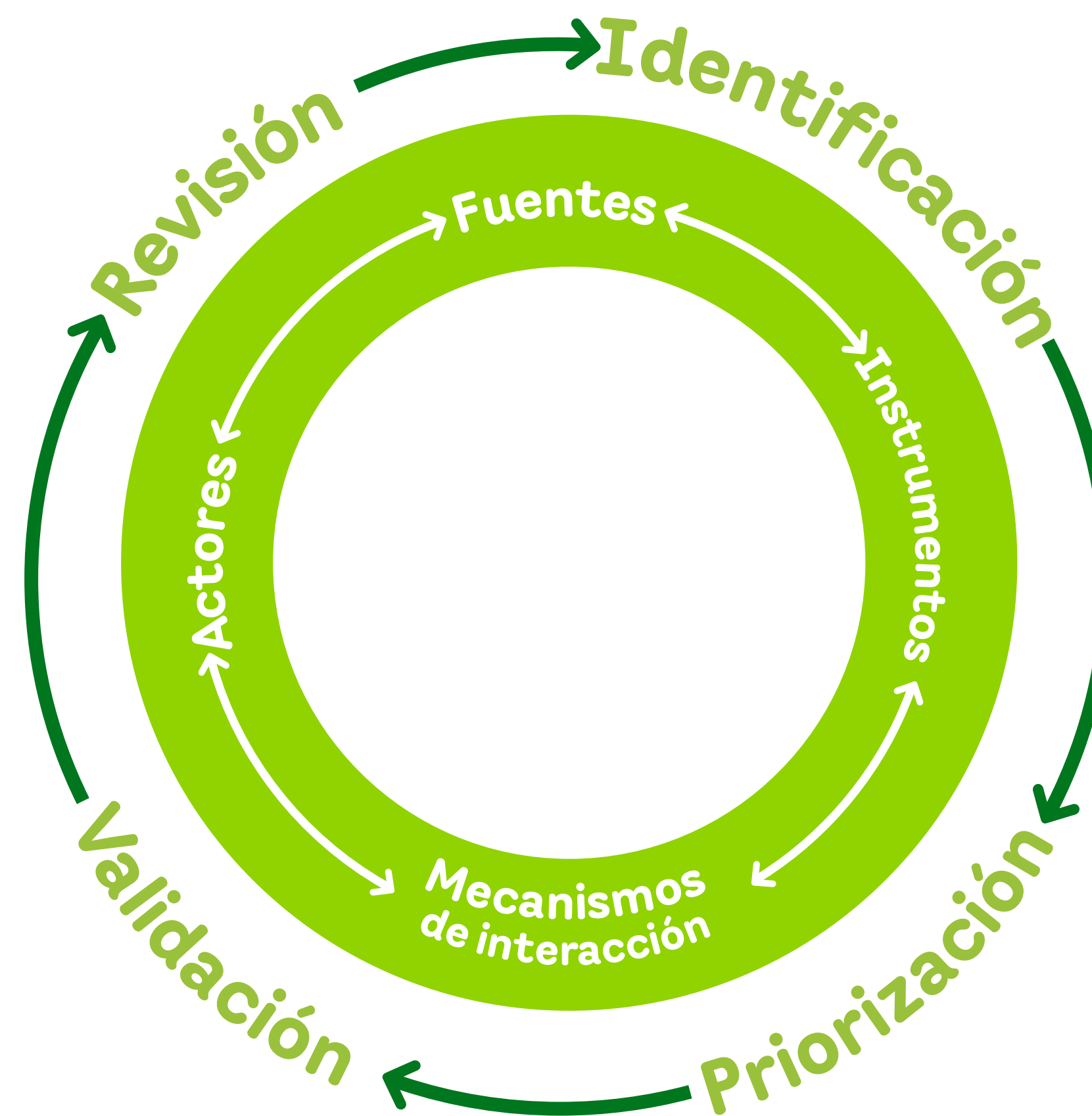
El ejercicio de materialidad utiliza insumos internos y externos a la organización y se realiza en la etapa de pensamiento estratégico del modelo de relacionamiento con grupos de interés.

Las consideraciones más relevantes a tener en cuenta para la identificación y definición de los temas materiales del Grupo EPM son:

- Foco en temas del desempeño integral, de alto interés para la empresa y para sus diversos grupos, incidiendo de manera directa en la generación de valor multidimensional.
- Repercusiones de largo plazo de las empresas del Grupo en la sociedad.
- Afectación del direccionamiento estratégico, objetivos estratégicos, cumplimiento de políticas y resultados del Grupo.
- Afectación de las metas, desempeño y operación de los negocios del Grupo Empresarial.

### Metodología para definir temas materiales

La metodología utilizada tiene sus bases en la que fue usada para el levantamiento de temas de relacionamiento de EPM en la primera aplicación del Modelo (2009). En su aplicación, se incorporan los principios de Relevancia, Inclusividad y Exhaustividad en el relacionamiento con los grupos de interés y se ajustó para determinar la materialidad según lo propone GRI, a partir de las cuatro etapas siguientes.





El Grupo EPM ha establecido, realizar cada cuatro años la identificación y actualización de asuntos relevantes con sus grupos de interés y anualmente hacer validación y seguimiento a su gestión.

### Identificación de asuntos

En el ejercicio de materialidad, los asuntos son una lista amplia de aspectos destacados para la sostenibilidad. Los temas materiales se obtienen a partir de la priorización de los asuntos de esa lista.

### Priorización de temas

La priorización se realizó con personas especialistas de la organización, mediante los Criterios de priorización para temas materiales haciendo uso de un instrumento propio para estimar el nivel de valor que potencialmente genera o destruye cada asunto para el Grupo EPM y para sus grupos de interés. Así se aplicó el principio de relevancia.

El instrumento privilegia la confluencia de criterios. Para subsanar la posibilidad de que asuntos con alta importancia en una sola de las tres categorías evaluadas resulte con baja calificación total, aunque tenga altas repercusiones para la sostenibilidad, se realiza un contraste empírico de los resultados con personas que tienen capacidad de visualizar la incidencia de los temas prioritarios de sostenibilidad sobre el Grupo EPM, sus grupos de interés y la sociedad en general.

Para el análisis de los asuntos y temas se utilizaron técnicas cualitativas, traducidas a expresiones numéricas que facilitan la comprensión, comparación y visualización de ciertas cualidades o tendencias, sin olvidar que la realidad supera las limitaciones de los instrumentos que la intentan modelar.

# CRITERIOS DE PRIORIZACIÓN PARA TEMAS MATERIALES

<b>Importancia para el Grupo EPM</b> Impacto o valor del tema para el Grupo EPM.	<b>Importancia para los grupos de interés</b> Impacto o valor del tema para los grupos de interés del Grupo EPM.	<b>Potencial de gestión del tema</b> Posibilidades u oportunidades que el tema ofrece para ser desarrollado.
---	---	---

#### Considera:

- La "capacidad del tema" para generar valor económico, social y ambiental.
- El direccionamiento estratégico, estrategia, Mega, objetivos estratégicos y focos.
- El modelo de sostenibilidad.
- La contribución a las metas ODS Priorizadas.
- Tendencias en sostenibilidad.

#### Considera:

- Las expectativas y necesidades de los grupos de interés
- La magnitud, escala y urgencia del impacto económico, social o ambiental.
- Las señales del entorno.

#### Considera:

- El estado del tema en el entorno.
- El desarrollo del mismo en la organización.
- La movilización de los grupos de interés alrededor del mismo.

El análisis de potencial de gestión del tema da cuenta de la aplicación del principio del Modelo de Relacionamento concerniente con la capacidad de respuesta.

El potencial da señales sobre la amplitud del campo de acción posible o debido para definir las iniciativas con las que se gestionará el tema material, en función de una variable interna: el grado de atención al tema por parte de las empresas y de dos señales externas: el estado de madurez del tema en el mundo y la actividad de los grupos de interés y de la sociedad alrededor de los temas. El Potencial de gestión da indicios sobre urgencia y magnitud demandada para la gestión en función de las variables indicadas.

# REVISIÓN

Durante 2021 se actualizó el ejercicio de materialidad, con participación directa de los grupos de interés y de personal interno de las empresas operativas nacionales e internacionales del Grupo. También se incluyó en este ejercicio el análisis de las megatendencias en sostenibilidad y la alineación con el direccionamiento estratégico, se obtuvo como resultado 11 temas materiales, que fueron aprobados e incorporados en la planeación y gestión de las empresas del Grupo, según sus particularidades. Para este ejercicio se implementaron técnicas cualitativas que facilitaron la identificación, recolección y análisis de los asuntos de interés por parte de los grupos de interés; en esta actualización se aplicaron encuestas, entrevistas y grupos focales utilizando medios virtuales, a través de estos, se evidenciaron diversos aspectos que pasarían a ser parte de la materialidad del grupo empresarial para el periodo de 2022-2025. El ejercicio se realizó en cinco fases, representadas a continuación:



Con el fin de aplicar los principios de inclusividad y participación, para identificar y definir los temas materiales El Grupo EPM ha acudió a las voces de los grupos de interés a partir de implementar diferentes mecanismos de relacionamiento como:

- Encuestas
- Entrevistas
- Grupos Focales

Así mismo se recurrió a fuentes secundarias tales como estudios sobre expectativas, necesidades, satisfacción o reputación, información obtenida de mecanismos de interacción transaccionales como las quejas y reclamos, entre otros.

Para la identificación de los asuntos relevantes se realizaron 1.440 espacios con una participación de 1.186 personas involucradas.

## GRUPOS DE INTERÉS CONSULTADOS

Grupo de Interés	Instrumento	Espacios realizados	Cantidad de participantes
Comunidad	Grupo focal	19	157
	Encuesta	13	13
Clientes y usuarios	Grupo focal	15	111
	Encuesta	34	34
	Entrevista	6	6
Proveedores y contratistas	Encuesta	398	398
Gente Grupo EPM	Grupo focal	1	21
	Encuesta	545	545
Accionistas	Encuesta	23	23
Estado	Encuesta	23	23
	Entrevista	52	52
Colegas	Encuesta	28	28
	Entrevista	23	23
Inversionistas	Entrevista	5	5
Dueño	Encuesta e Información secundaria	1	N.A
<b>Total General</b>		<b>1.186</b>	<b>1.440</b>

### Espacios realizados y participantes por empresa del Grupo EPM

Empresa	Espacios realizados	Cantidad de participantes
EPM	100	151
Aguas de Malambo	30	33
Aguas Nacionales	83	93
Aguas Regionales	54	72
Emvarias	28	34
CENS	61	85
<b>CHEC</b>	<b>122</b>	<b>132</b>
EDEQ	152	166
ENSA	71	92
ESSA	69	104
AFINIA	19	50
ADASA	91	110
DELSUR	85	97
EPM Guatemala	114	114
Ticsa	106	106
<b>Total</b>	<b>1.186</b>	<b>1441</b>

## VALIDACIÓN

Los temas materiales son para aprobación en el Comité de Núcleo porque tienen alcance de Grupo e implica el establecimiento de metas y su respectiva rendición de cuentas a los grupos de interés a través del informe de sostenibilidad.

El Comité validó y aprobó los temas Materiales el 17 de mayo de 2022. Posteriormente, se oficializó la materialidad con alcance de Grupo EPM para CHEC y demás filiales del Grupo EPM los días 20 y 25 de mayo, en la cual participaron directivos y responsables de la gestión en materia de sostenibilidad.

La lista resultante de asuntos y actores asociados se ha sometido a procesos sucesivos de afinación, depuración, discusión y análisis, según posibles impactos económicos, ambientales y sociales para CHEC, el Grupo EPM y para la sociedad.

Para aplicar el principio de respuesta a los temas establecidos dentro de la materialidad, los cuales se reconocen como las principales preocupaciones y expectativas de la empresa, los grupos de interés y la sociedad en materia de sostenibilidad (asuntos económicos, sociales y ambientales); CHEC y el Grupo EPM diseñó e implementa planes de relacionamiento, que en su desarrollo contienen proyectos e iniciativas asociadas a la materialidad de empresa y sus enfoques, a su vez y desde el año 2013 da a conocer y rinde cuenta sobre dichos asuntos, a través de los informes de sostenibilidad anuales.

Es de anotar que, CHEC relaciona sus estados financieros, como parte de la información complementaria a los informes de sostenibilidad publicados en cada periodo correspondiente.

[Ver Rendición de cuentas CHHEC 2023: Estados financieros CHEC 2023](#)

### Alineación de los temas materiales con los elementos del direccionamiento estratégico y los ODS

Los temas materiales son el foco y la conexión de CHEC y el Grupo EPM, con la Agenda 2030, a través de la contribución desde el quehacer empresarial a los Objetivos de Desarrollo Sostenible - ODS. De igual manera son el foco para generar valor ambiental, social y económico para el Grupo EPM, sus grupos de interés y sus entornos y son requisito fundamental de las normas ISO de los diferentes sistemas de Gestión, especialmente los sistemas de gestión integral, calidad, ambiental y el sistema de Gestión de Activos, implementados o en proceso de certificación de CHEC.

[Conozca más acerca del ejercicio de materialidad de Grupo EPM](#)

### GRI 2-29

## NUESTROS GRUPOS DE INTERÉS

El relacionamiento entre CHEC y sus Grupos de Interés proporciona una plataforma de aprendizaje, innovación y de mejora en los resultados económicos, sociales y ambientales para el logro del propósito empresarial y el cumplimiento de la MEGA como principal compromiso en sostenibilidad. Por tal razón CHEC asume el reto de generar valor compartido y fortalecer la confianza con sus Grupos de Interés estableciendo como políticas de relacionamiento las siguientes:

### Política de Gestión Integral de CHEC.

### Política de Sostenibilidad CHEC- Grupo EPM

#### Lineamiento 1

Relaciones Transparentes y de mutuo beneficio con los Grupos de Interés: La gestión del relacionamiento con los grupos de interés debe basarse en principios de transparencia, corresponsabilidad, respeto y mutuo beneficio, promocionando la participación, de tal manera que se mantengan y se fortalezcan vínculos positivos y relevantes en el tiempo.

#### Lineamiento 3

Relación de mutuo beneficio con la sociedad: De manera proactiva se mantendrán y fortalecerán vínculos positivos, transparentes y relevantes con los grupos de interés, que favorezcan una relación de mutuo beneficio entre CHEC - Grupo EPM y la sociedad, y contribuyan al fortalecimiento institucional. Se emitirá información completa, oportuna y confiable; y se establecerá una comunicación permanente y en doble vía, con los grupos de interés y otros públicos.

### Grupos de Interés de CHEC:

CHEC reconoce como relevante para el logro de su propósito empresarial el relacionamiento con los GI, representados por personas o grupos de personas que generan impactos en la organización o se ven impactados por las diferentes decisiones, actividades, productos o servicios que brinda como empresa prestadora del servicio público de energía.



El territorio y el ambiente no son grupos de interés y se consideran como un eje de gestión estratégico y transversal en las decisiones, las operaciones y el relacionamiento con todos los grupos de interés de CHEC.

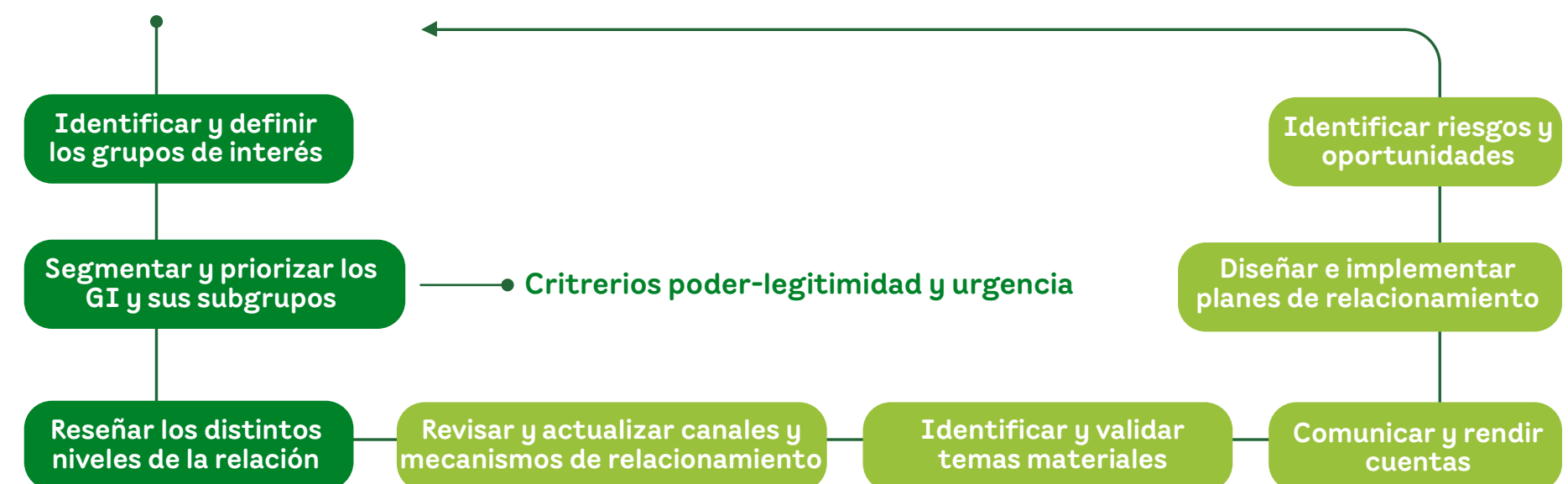
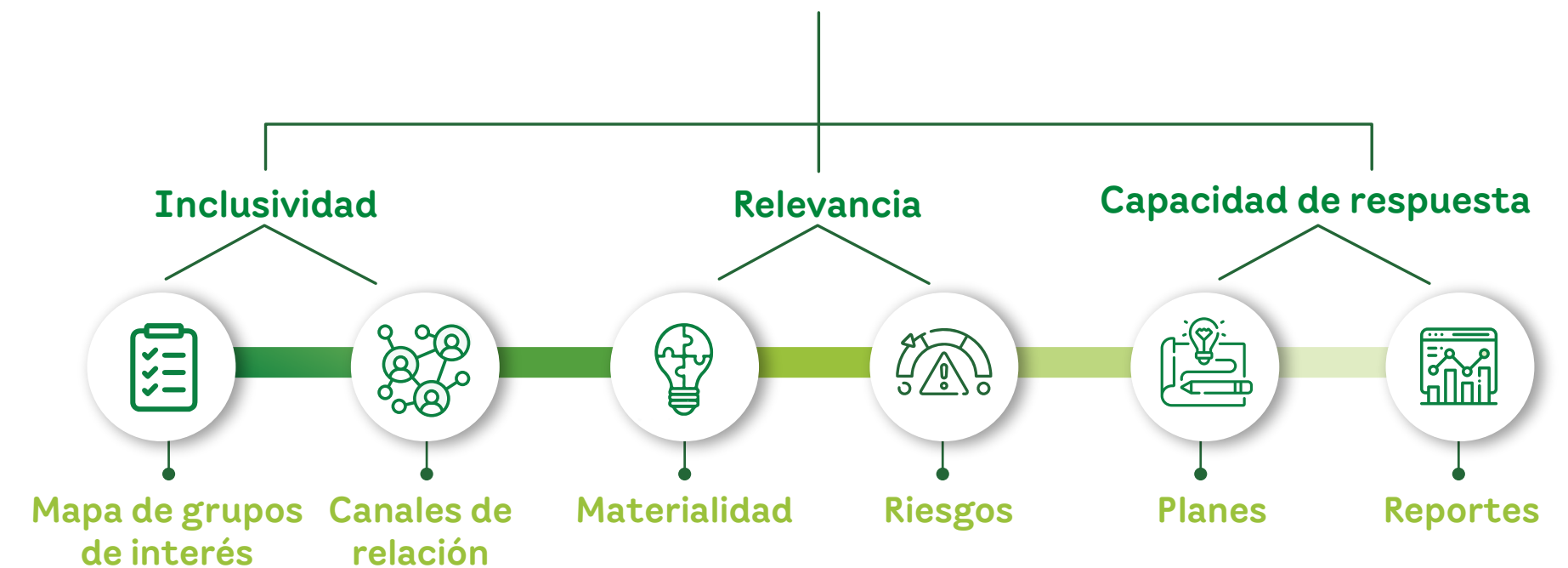
## BASE PARA IDENTIFICAR Y SELECCIONAR LOS GRUPOS DE INTERÉS DE CHEC:

En cumplimiento de las políticas que guían el relacionamiento con los GI, CHEC implementa desde el año 2011 un modelo de relacionamiento, basado en la norma AA1000, aplicando los requisitos de inclusividad, relevancia y capacidad de respuesta. Dicho modelo constituye en sí mismo un proceso de mejora continua el cual, se estructura a partir de diferentes fases, y aplica diferentes criterios con los que se permite: definir, segmentar y priorizar los GI, establecer los distintos niveles de relación, revisar, actualizar canales y

mecanismos de relacionamiento para la participación, identificar y validar temas materiales, con riesgos y oportunidades asociadas, diseñar e implementar planes de relacionamiento para dar respuesta a los temas materiales y finalmente, asegurar los sistemas de reporte y rendición de cuentas, como lo es este informe de sostenibilidad. Los aspectos de la implementación del modelo de relacionamiento de CHEC, se presentan a continuación:

### Política de Gestión Integral de CHEC (lineamiento 1) Política de Sostenibilidad CHEC - Grupo EPM

#### Modelo de relacionamiento con GI CHEC



## FORMAS DE RELACIONARNOS

El enfoque de participación de los grupos de interés se fundamenta en las políticas y lineamientos organizacionales de relacionamiento antes mencionadas, y en los aspectos metodológicos y técnicos que sugiere la implementación del modelo de relacionamiento de CHEC. Buscando con ello fomentar una cultura organizacional enfocada en la importancia de la conversación y la participación de los GI para el logro de la sostenibilidad, documentar y monitorear las relaciones con los GI presentes en las áreas de influencia y fortalecer mecanismos de relacionamiento que permitan la interacción, el diálogo y la retroalimentación entre la empresa y los GI.

### Compromisos de Relacionamiento

Como resultado del análisis de materialidad se establecen estratégicamente los siguientes compromisos estratégicos que apuntan a la generación de valor y confianza con los grupos de interés:

Objetivos de relacionamiento con los grupos de interés del Grupo EPM derivados de la materialidad 2022-2025

Los siguientes objetivos que continúan vigentes, fueron construidos conjuntamente con los líderes de cada grupo de interés y las respectivas duplas de la Vicepresidencia Comunicación y Relaciones Corporativas, con base en los resultados del ejercicio de materialidad.

•**Objetivo de Relacionamiento con Socios (Accionistas CHEC):** Asegurar el respeto por los derechos de los accionistas y el cumplimiento de los compromisos para facilitar la toma de decisiones y fortalecer la confianza, en el marco de las prácticas de gobierno corporativo.

•**Objetivo de Relacionamiento con Clientes y usuarios:** Mejorar la experiencia de nuestros clientes y usuarios facilitando su interacción con la Empresa y entregándoles soluciones que respondan a sus necesidades y expectativas y que evidencien nuestra permanente preocupación por su bienestar y sostenibilidad.

•**Objetivo de Relacionamiento con Estado:** Establecer y mantener un relacionamiento cercano con el Estado, de manera que se puedan alinear acciones y sumar esfuerzos en procura de la sostenibilidad económica, ambiental y social de los territorios donde CHEC y el Grupo EPM tenga presencia o interés, y del logro de los objetivos estratégicos de ambos.

•**Objetivo de Relacionamiento con Comunidad:** Establecer y atender compromisos multidireccionales con la comunidad y sus representantes en los territorios donde CHEC y las empresas del Grupo EPM tienen presencia, que favorezcan la sostenibilidad de los entornos y una mejor calidad de vida de las comunidades.

•**Objetivo de Relacionamiento con Gente CHEC - Grupo EPM:** Fortalecer la relación Gente CHEC (Grupo EPM) – Organización, para favorecer la confianza y elevar el desarrollo humano sostenible de los grupos de interés, y así lograr el cumplimiento de los objetivos empresariales.

•**Objetivo de Relacionamiento con Proveedores y Contratistas:** Establecer, a través de la adquisición de bienes y servicios, relaciones para la construcción y conjunción de capacidades con el fin de lograr el desarrollo sostenible del entorno y la generación de valor para cada una de las partes y la sociedad en general.

•**Objetivo de Relacionamiento con Colegas:** Gestionar conjuntamente temas de interés común que fortalezcan el desarrollo y la sostenibilidad del sector y de su entorno.

# MECANISMOS DE RELACIONAMIENTO CHEC CON GRUPOS DE INTERÉS

Con el fin de garantizar un relacionamiento bidireccional basado en la inclusión y participación de los grupos de interés, CHEC implementa diferentes mecanismos de relacionamiento, teniendo en cuenta las capacidades organizacionales, así como las características y dinámicas de los grupos de interés. Tales mecanismos están agrupados en dos tipologías así:

•**Estrategias de relacionamiento:** se realizan anualmente en el marco de los planes de relacionamiento con el fin de permitir la consulta, el diálogo, la retroalimentación y rendición de cuentas, entre ellos se encuentran encuestas, reuniones, grupos focales, encuentros, entre otros.

•**Medios de comunicación y Canales de atención:** Se soportan en tecnologías de la información y el uso de medios de comunicación masivos y alternativos, con el fin de garantizar la difusión de información y la atención de diferentes solicitudes.

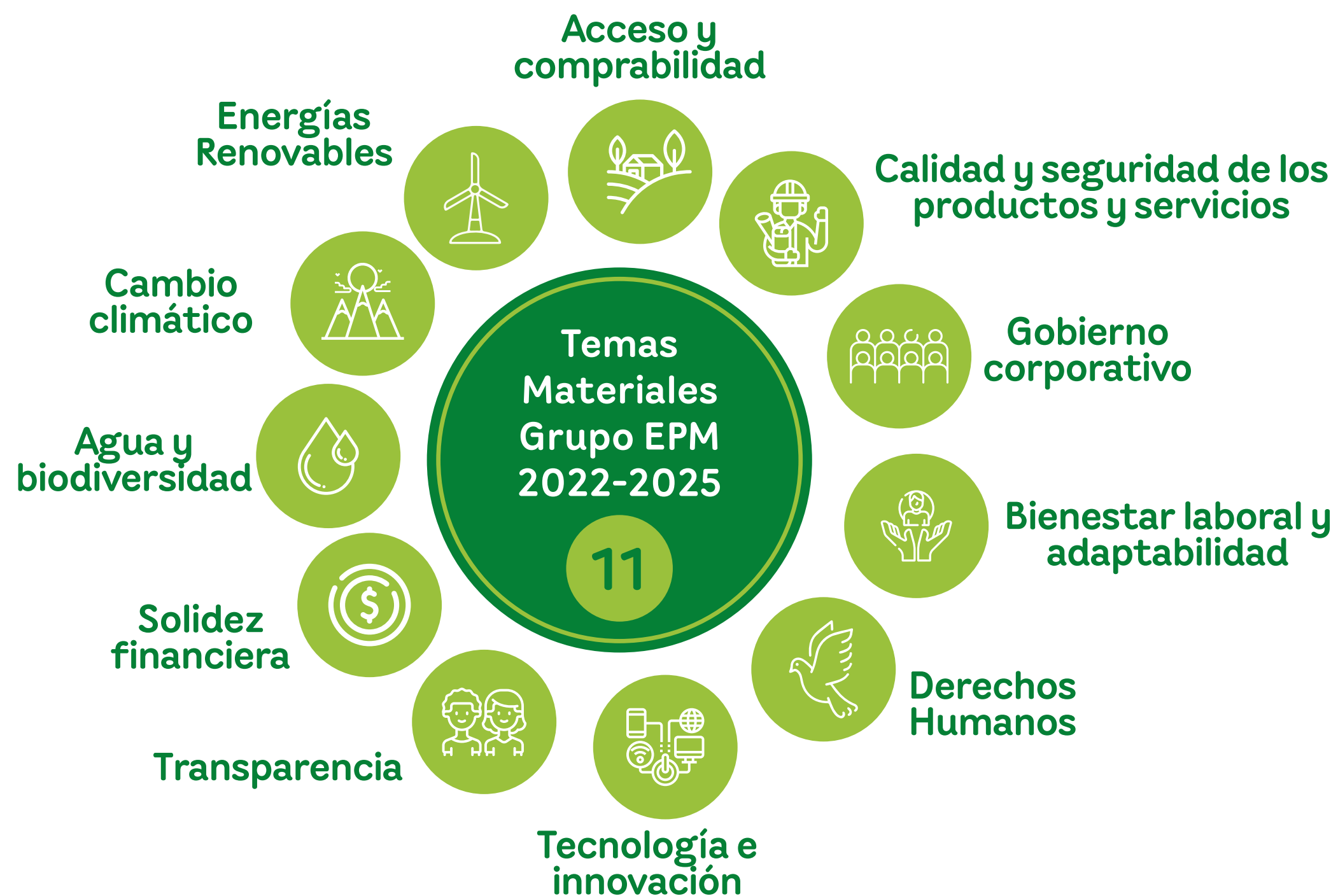
A continuación, se presentan los canales y mecanismos de relacionamiento con GI que proporcionan insumos para la elaboración del informe de sostenibilidad.



# TEMAS MATERIALES

## Lista Temas materiales y enfoques de gestión 2022-2025 CHEC- Grupo EPM

Como resultado del análisis de materialidad del Grupo EPM, se identificaron y priorizaron 11 temas materiales y sus respectivos énfasis de gestión.



# TEMAS MATERIALES Y SUS ENFOQUES

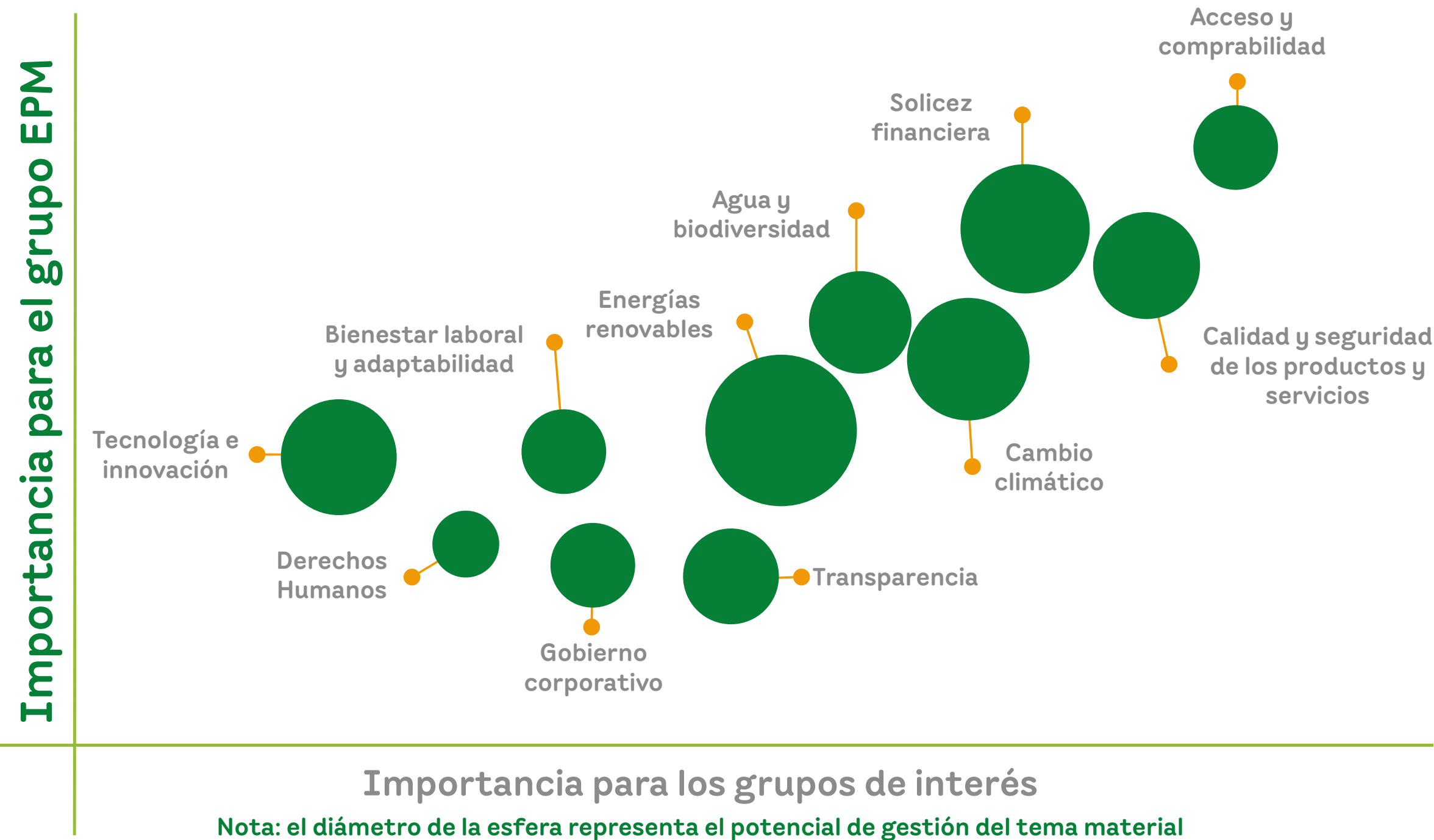
- 
**Solidez financiera**
  - Competitividad y sostenibilidad de los negocios
  - Gestión regulatoria de las tarifas
- 
**Acceso y comprabilidad**
  - Cobertura del servicio
  - Generación de soluciones de servicios
- 
**Calidad y seguridad de los productos y servicios**
  - Características del servicio
  - Atención clientes y usuarios
- 
**Tecnología e innovación**
  - Formación y capacitación en nuevas tecnologías
  - Adaptación a nuevas tecnologías
- 
**Bienestar laboral y adaptabilidad**
  - Adaptabilidad
  - Crecimiento personal y profesional
  - Claridad organizacional
- 
**Derechos Humanos**
  - Servicios públicos domiciliarios como vehículos para la realización de derechos
  - Debidia diligencia en DDHH
- 
**Gobierno corporativo**
  - Equilibrio entre las decisiones del municipio con la gestión empresarial
  - Ética en la actuación
- 
**Transparencia**
  - Relacionamiento para la generación y mantenimiento de la confianza y la reputación
  - Información frente a procesos de contratación y selección de contratistas
  - Información frente a procesos de selección de Gente Grupo EPM
- 
**Agua y biodiversidad**
  - Corresponsabilidad en el cuidado del agua y la biodiversidad
- 
**Cambio climático**
  - Disminución de emisiones de GEI
  - Infraestructura resiliente
- 
**Energías renovables**
  - Oferta de soluciones limpias y confiables



A continuación, se ilustra una aproximación al valor de los temas materiales en términos de su importancia para los grupos de interés y para el Grupo EPM. Es una ampliación del cuadrante derecho superior en el que se ubican los temas con las calificaciones más altas.

**Temas materiales del Grupo EPM 2022-2025 y su importancia**

**Temas materiales Grupo EPM 2022-2025**



**Prospectiva de los temas materiales**

A partir de los análisis realizados en la actualización de la materialidad del Grupo EPM 2022-2025, se presenta a continuación una adaptación del ejercicio de prospectiva, en la cual se ha seleccionado un estado actual de cada uno de los temas materiales y un estado deseado al cual se aspira llegar en 2025. Dichos estados fueron adaptados y complementados con evidencias de la gestión reportada en el informe de sostenibilidad 2021, en algunos sucesos del entorno que tuvieron lugar en 2022, en el Direccionamiento Estratégico y en referentes de sostenibilidad a nivel global, regional y local tenidos en cuenta en la actualización de la materialidad.

Tema material	Estado actual	Estado deseado
Acceso y comprabilidad	Las empresas del Grupo EPM implementan acciones que incrementan la accesibilidad y comprabilidad de los servicios públicos en todos los territorios, incluyendo aquellos donde se presentan dificultades técnicas, legales o sociales. Sin embargo, los grupos de interés presionan para la implementación de medidas que faciliten la Comprabilidad y se aumente el número de personas que puedan costear dichos servicios.	Las empresas del Grupo EPM a través de mecanismos innovadores y diferenciales de acuerdo con las características poblacionales y del territorio, cumple con las metas establecidas para el acceso y comprabilidad de la población que no contaba con la oferta de servicios.
Calidad y seguridad de los productos y servicios	La calidad en los productos y servicios de las empresas del Grupo EPM, en términos de la continuidad y seguridad, se ven afectadas como resultado de las dinámicas de los territorios y se requiere inversión en infraestructura resiliente al cambio climático.	Las empresas del Grupo EPM innovan en función de generar mejores experiencias de atención y satisfacción de los clientes y usuarios, promueve la inversión en infraestructura resiliente que garantiza la adecuada prestación de los servicios (calidad, seguridad y continuidad).
Gobierno corporativo	Los inversionistas y demás grupos de interés ejercen presión sobre el Grupo Empresarial frente al seguimiento a los compromisos que velan por el equilibrio entre la propiedad y la administración, y sobre la transparencia y la ética en las acciones, procesos y decisiones.	El Grupo EPM cuenta con una gobernanza sólida denotando el equilibrio y la independencia entre el municipio de Medellín y la gestión empresarial, sus decisiones son éticas y transparentes, lo cual genera confianza con sus grupos de interés e impulsa la sostenibilidad de los negocios y empresas.



Tema material	Estado actual	Estado deseado
Bienestar laboral y adaptabilidad	Las empresas del Grupo EPM avanzan en el proceso de adaptarse a las nuevas realidades, fortaleciendo las capacidades de su grupo de interés Gente EPM, mediante acciones que mejoren sus condiciones laborales, genere cambios en sus percepciones y estas se evidencian en los resultados y la cultura organizacional.	Las empresas del Grupo EPM alcanzan altos niveles de adaptabilidad con relación a las nuevas realidades y habilidades que se derivan principalmente del uso de tecnologías y la innovación, con un impacto positivo en la calidad de vida de sus colaboradores, el cual se podrá ver reflejado en los resultados de la gestión empresarial y en el fortalecimiento de la confianza y reputación empresarial.
Derechos Humanos	Las empresas del Grupo avanzan en el compromiso de respetar y promover el respeto por los derechos humanos a través de un proceso riguroso de debida diligencia empresarial, implementando acciones e iniciativas innovadoras para aportar al Desarrollo Humano Sostenible de los territorios donde hace presencia. Sin embargo, condiciones como presencia de actores armados ilegales, pobreza, desplazamiento forzado y migración, hacen compleja la situación de DDHH para los GI y representan dificultades para la prestación de los servicios públicos, como vehículo para la realización de los Derechos Humanos.	El grupo empresarial es reconocido por su compromiso en materia de respeto y debida diligencia en derechos humanos, mediante el fortalecimiento de la gestión y la continuidad en la implementación de iniciativas y acciones que contribuyen al Desarrollo Humano Sostenible en los territorios donde se tiene presencia; además identifica y gestiona las realidades y necesidades de sus grupos de interés.
Tecnología e innovación	El Grupo empresarial trabaja en la implementación de tecnologías que impulsen un ecosistema de innovación tanto en sus procesos, productos y servicios, como en los mecanismos de relacionamiento con los diferentes grupos de interés en los territorios donde opera.	Las empresas del Grupo EPM innovan constantemente en función de sus productos, servicios e infraestructura generando factores de competitividad en los mercados y orienta su gestión a garantizar su sostenibilidad. También busca aportar a la consolidación de ecosistemas de innovación territoriales de la mano de diferentes actores y grupos de interés mediante la implementación de diversas ofertas y soluciones tecnológicas que fortalezcan todos los actores y el grupo empresarial.

Tema material	Estado actual	Estado deseado
Transparencia	Los Grupos de Interés ejercen presión sobre las empresas del Grupo EPM, respecto a la generación de estrategias de relacionamiento, innovadoras, constantes y multidireccionales, así como el fortalecimiento de los espacios de rendición de cuentas que propicien la participación y el control social, con el propósito de mantener la confianza y la reputación.	Las empresas del Grupo EPM generan espacios de participación, comunicación y relacionamiento, constantes y multidireccionales, que contribuyen a fortalecer la legitimidad, la confianza y la reputación
Solidez financiera	El grupo de interés inversionistas ejerce presión sobre el Grupo EPM, para la incorporación de criterios ambientales, sociales y de gobierno en la toma de decisiones que afecten la salud financiera de las empresas. Los clientes manifiestan inconformidad con los incrementos en la tarifa de los servicios públicos y el gobierno de Colombia presiona a las empresas para que acojan las directrices propuestas para la rebaja en la tarifa del servicio de energía.	Las empresas del Grupo EPM se adaptan satisfactoriamente a los cambios y dinámicas de los diferentes mercados donde tiene participación e implementa iniciativas de la mano del Gobierno nacional y los gremios que mitigan el incremento de las tarifas para los clientes y usuarios estabilizando su salud financiera y aumentando la generación de valor para la organización y sus grupos de interés, a través de inversión en infraestructura y tecnología, y un portafolio de soluciones con ofertas competitivas y sostenibles.
Cambio climático	El Grupo EPM identifica mayores presiones por parte de sus grupos de interés, principalmente los Inversionistas, para fortalecer su acción en materia de cambio climático y gestionar las emisiones de gases efecto invernadero y los riesgos asociados que impactan la toma de decisiones financieras y la gestión general de las empresas.	El Grupo EPM implementa medidas que permiten reducir y compensar sus emisiones de gases efecto invernadero y ha logrado la carbono neutralidad de sus operaciones e invierte en infraestructura resiliente y en la carbonoeficiencia de las operaciones de sus empresas.
Agua y biodiversidad	El Grupo EPM fortalece la gestión de recursos naturales, y logra avanzar en la coordinación y gestión de las alianzas y recursos necesarios para robustecer la acción en favor del agua y la biodiversidad, sin embargo, es necesario generar una mayor sinergia entre los negocios y empresas del Grupo, incorporando una visión sistémica de los retos ambientales y gobernanza del agua en los territorios donde opera.	El Grupo EPM aporta a la protección del agua y la biodiversidad con enfoque integral y ecosistémico, generando sinergia entre negocios y empresas del grupo frente a la circularidad en el uso y aprovechamiento de recursos y materiales y el cuidado de la base natural de los territorios.
Energías renovables	Las operaciones y la matriz energética de las empresas del Grupo EPM se mantienen estables sin muchos cambios debido a una mayor estructuración normativa e incertidumbre regulatoria respecto a la generación de energías renovables alternativas a la hídrica.	Las empresas del Grupo EPM establece acuerdos con actores del gremio y a nivel gubernamental que permitan la implementación de energías alternativas a la hídrica en los portafolios y operaciones de los negocios, teniendo en cuenta las características de los territorios.

## SEÑALES Y RECOMENDACIONES DE LOS GRUPOS DE INTERÉS

Las siguientes señales recogen llamados relevantes que deben tenerse en cuenta para la gestión del relacionamiento con los grupos de interés. Son identificados a través de las diferentes etapas del ejercicio de materialidad y otros espacios que recogen voces de los Grupos de Interés.

- **Generación de alianzas estratégicas con actores del territorio:** La generación de alianzas estratégicas con actores (públicos y privados) se convierte en una apuesta para la celebración de iniciativas conjuntas que den respuesta a las problemáticas propias de los territorios y potencien las capacidades económicas, sociales y ambientales de los mismos.
- **Implementación de procesos de formación comunitaria:** Los procesos de formación comunitaria representan una oportunidad de generar capacidades que aporten al crecimiento y desarrollo sostenible mediante el conocimiento de los territorios y acercamiento de los grupos de interés a los atributos del servicio en los procesos de mejora continua.
- **Formación de líderes:** Generación de capacidades que permitan abordar la resolución conjunta de las problemáticas locales asociadas a la prestación de los servicios y en función del desarrollo sostenible de los territorios
- **Consumo responsable y prácticas sostenibles:** Diseño de estrategias pedagógicas innovadoras e interactivas enfocadas en el uso responsable de los servicios públicos y de los recursos naturales.
- **Lectura de facturas:** Diseño de estrategias interactivas con los usuarios y clientes en función de generar conocimientos que faciliten la lectura e interpretación de las facturas en torno a las metodologías tarifarias.
- **Promoción de la economía local y el desarrollo:** Promoción de la economía local y el desarrollo: Prácticas de contratación de servicios locales y contratación social que promuevan la competitividad y el desarrollo de la economía local en las zonas de influencia del Grupo EPM. Lo anterior, implica la generación de capacidades instaladas para las empresas locales, es decir, aquí se contemplan todas las actividades enfocadas al desarrollo de proveedores, incluido el avance en las nuevas tecnologías y habilidades que tienen incidencia en los procesos productivos y sus cadenas de suministro.

- **Fortalecimiento de la Rendición de Cuentas:** Se hace necesario complementar las acciones de rendición de cuentas de las empresas con espacios de diálogo periódicos con los diferentes grupos de interés como complemento a los reportes de sostenibilidad, para el fortalecimiento de la transparencia y la comunicación.

- **Impulsar la incidencia en la política pública sectorial:** Articular una agenda en torno a temas sectoriales complejos y cuya necesidad implica soluciones compartidas por parte de las empresas del sector y los actores del territorio, alrededor de las discusiones sobre el manejo de los asentamientos humanos informales, los escenarios de escasez de recursos asociados al cambio climático y el uso de los mismos frente a nociones compartidas del territorio y, de la planificación territorial frente a las dificultades de integración rural.

- **Fortalecimiento de capacidades en los territorios frente al cambio climático:** Promover instancias de participación y relacionamiento en los territorios de las empresas del Grupo EPM para la generación y fortalecimiento de capacidades comunitarias ante escenarios climáticos extremos. Dichas instancias deberán asegurar la articulación de, al menos, (i) los planes para la prevención y atención de emergencias y desastres naturales; (ii) las líneas base ambientales y sociales, así como diseñar planes de actualización colaborativa de la data territorial.

- **Consolidar enfoque y criterios ASG (ambientales, sociales y de gobierno):** Incorporar en la Organización, desde el más alto nivel, recursos y conocimientos ASG (ambiental, social y de gobierno), contenidos en estándares de sostenibilidad, que impulsen la financiación e inversión sostenible, sustenten la transparencia de la gestión y la generación de valor. Estos aspectos deben ser revisados periódicamente por la alta dirección de la organización.

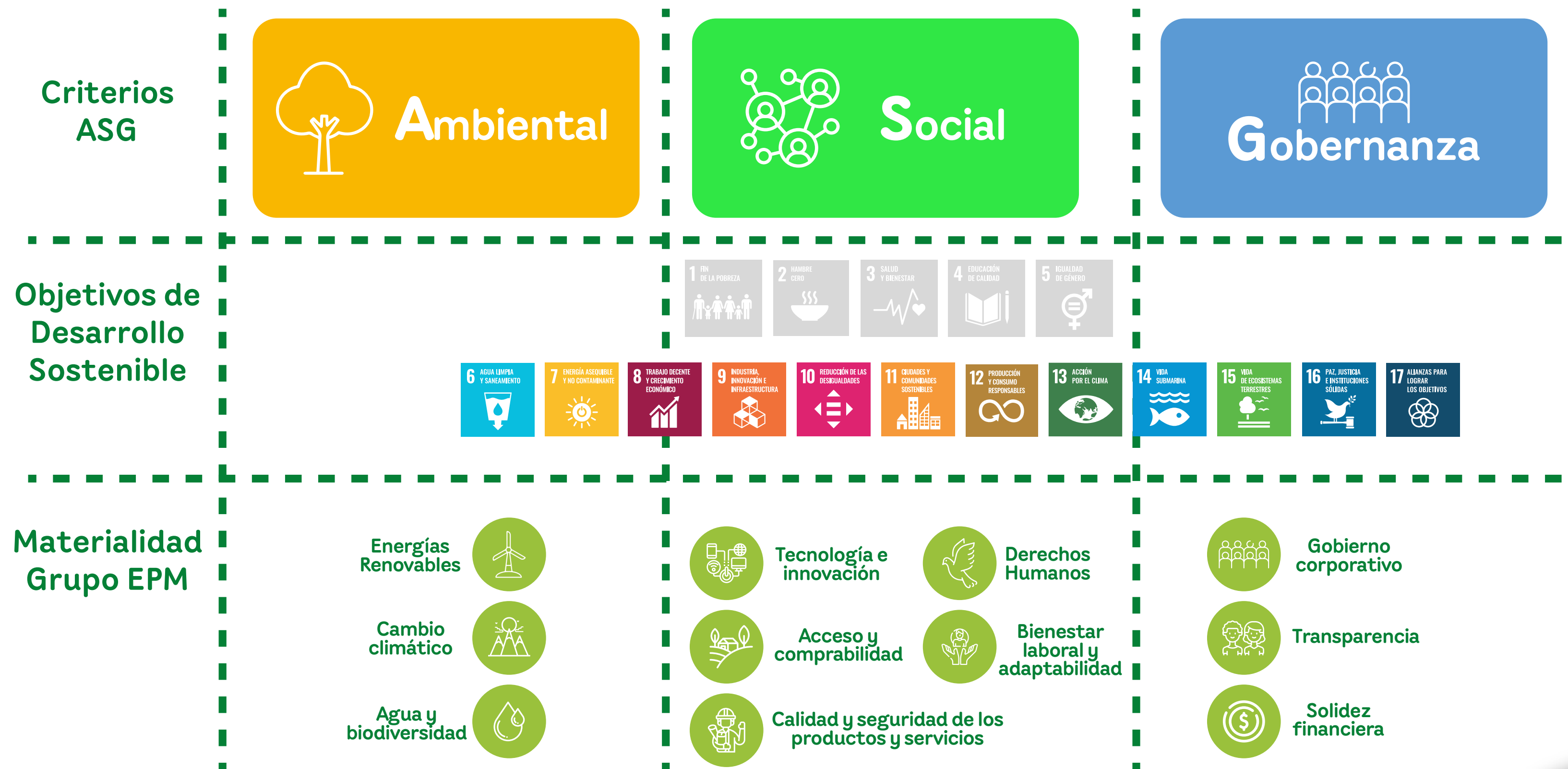
- **Fortalecer el entendimiento del propósito Empresarial:** Fortalecer el entendimiento organizacional frente al Propósito Superior del Grupo EPM en el marco de la estrategia y la cultura organizacional tanto a nivel de Grupo como de cada empresa, y su consecuente aplicación en el relacionamiento con grupos de interés.

*Conozca más acerca del ejercicio de materialidad de Grupo EPM*

GRI 3-3

# GESTIÓN DE LOS TEMAS MATERIALES

A continuación, según lo compartido por el Grupo EPM se presentan la descripción de los temas materiales, sus énfasis de gestión, sus indicadores y se contrastan los temas materiales con los elementos del direccionamiento estratégico, indicando dónde puede producirse algún tipo de incidencia de un tema sobre algún elemento del direccionamiento estratégico y de negocios; así mismo se se muestran los principales resultados de la gestión empresarial en relación a los temas materiales bajo los criterios ASG establecidos por el Grupo EPM:





## AMBIENTAL

### CAMBIO CLIMÁTICO

Alude a los cambios a largo plazo de las temperaturas y los patrones climáticos. Las actividades humanas han sido el principal motor del cambio climático, debido principalmente a la quema de combustibles fósiles. Esto ha generado una exacerbación de las variables del clima afectando a los ecosistemas, infraestructura, comunidades, en especial la población vulnerable. Afrontar el cambio climático implica la descarbonización de las economías, la adaptación de las actividades productivas y el aprovechamiento de las oportunidades derivadas del clima.

### ENFOQUES

**Disminución de emisiones de GEI:** Implementación de procesos, proyectos y actividades asociadas a las operaciones del Grupo EPM que, por medio de la innovación tecnológica y en el entendimiento de las tendencias globales hacia la descarbonización de las operaciones, contribuya a la mitigación del cambio climático.

**Infraestructura resiliente:** Construcción y modernización de la infraestructura necesaria para la prestación de los servicios ofrecidos por el Grupo EPM, de manera que esta cuente con atributos de adaptabilidad ante eventos de variabilidad y cambio climático, garantizando el acceso, la continuidad y calidad en los servicios.

### POLÍTICAS:

**Política de Sostenibilidad CHEC- Grupo EPM:** Aprobada mediante Acta 721 de Junta Directiva - 7/12/2022

**Política Ambiental CHEC:** Aprobada mediante Acta 536 de Junta Directiva - 25/09/2008

**Política de Gestión Integral CHEC:** Actualización: 2016-04-26

**Política de Derechos Humanos CHEC:** Actualizada en sus lineamientos Gerencia Grupo EPM - 09/09/2020

**Política de Gestión Integral de Riesgos para CHEC:** Aprobada mediante Acta 614 Junta Directiva - 05/08/2014

**Política de Relacionamiento con Proveedores y Contratistas (P&C) CHEC:** Aprobada mediante Acta 606 de Junta Directiva - 06/04/2014

**Política de relacionamiento con el grupo de interés Estado:** Aprobada Gerencia - 17/05/2019

**Política de Comunicaciones CHEC:** Aprobada mediante Acta 558 de Junta Directiva - 25/06/2010

**Política Gestión de la Información:** Aprobada Acta 624 Junta Directiva - 04/06/2015

**Política Cero Tolerancia al Fraude, la Corrupción y el Soborno:** Aprobada Acta 639 Junta Directiva 07/04/2016

**Política Financiera CHEC:** Aprobada mediante Acta 585 de Junta Directiva 30/08/2012

### Principales Grupos de interés impactados

- Accionistas
- Estado
- Gente CHEC Grupo EPM
- Clientes y usuarios
- Proveedores y contratistas
- Comunidad
- Colegas



Prácticas ambientales



Ver Tema Material Cambio Climático CHEC 2023



## ENERGÍAS RENOVABLES

Reconoce la importancia de la generación de soluciones frente a las megatendencias de descarbonización, descentralización, democratización y digitalización, que demandan la diversificación del portafolio energético del Grupo EPM a través de la captura de oportunidades de implementación de energías como la solar, la eólica, entre otras.

### ENFOQUES

**Oferta de soluciones limpias y confiables:** Ampliación del portafolio energético del Grupo EPM mediante energías renovables como la solar, la eólica, entre otras, en función de generar ofertas para aumentar la cobertura en el servicio, especialmente en los sectores rurales; así mismo, satisfacer a clientes y usuarios que demandan soluciones alternativas.

### POLÍTICAS:

**Política de Sostenibilidad CHEC- Grupo EPM:** Aprobada mediante Acta 721 de Junta Directiva - 7/12/2022

**Política Ambiental CHEC:** Aprobada mediante Acta 536 de Junta Directiva - 25/09/2008

**Política de Gestión Integral CHEC:** Actualización: 2016-04-26

**Política de Derechos Humanos CHEC:** Actualizada en sus lineamientos Gerencia Grupo EPM - 09/09/2020

**Política de Gestión Integral de Riesgos para CHEC:** Aprobada mediante Acta 614 Junta Directiva - 05/08/2014

**Política de Relacionamiento con Proveedores y Contratistas (P&C) CHEC:** Aprobada mediante Acta 606 de Junta Directiva - 06/04/2014

**Política de relacionamiento con el grupo de interés Estado:** Aprobada Gerencia - 17/05/2019

**Política de Comunicaciones CHEC:** Aprobada mediante Acta 558 de Junta Directiva - 25/06/2010

**Política Gestión de la Información:** Aprobada Acta 624 Junta Directiva - 04/06/2015

**Política Cero Tolerancia al Fraude, la Corrupción y el Soborno:** Aprobada Acta 639 Junta Directiva 07/04/2016

**Política Financiera CHEC:** Aprobada mediante Acta 585 de Junta Directiva 30/08/2012

### Principales Grupos de interés impactados

- Accionistas
- Estado
- Gente CHEC Grupo EPM
- Clientes y usuarios
- Proveedores y contratistas
- Comunidad
- Colegas



Prácticas ambientales



Tema Material

Energías Renovables

Enfoques del Tema Material

Oferta de soluciones limpias y confiables

Focos de Gestión Grupo EPM

Transición Energética

Gestión de Proyectos

Objetivos Estratégicos

Crecer en los negocios actuales brindando experiencias únicas y positivas al cliente

Crecer en nuevos mercados y con nuevas soluciones

Incorporar nuevos negocios y soluciones

ODS  
Objetivos de Desarrollo Sostenible



Ver Tema Material Energías Renovables CHEC 2023



## AGUAY BIODIVERSIDAD

Precisa de una actuación conjunta de los actores del territorio ante los desafíos derivados de las interrelaciones entre el agua, la energía, los alimentos, la industria y el clima con la base natural. La interdependencia entre agua y biodiversidad destaca la importancia de su gestión integral para garantizar los servicios ecosistémicos necesarios para los diferentes usuarios del agua, incluido el Grupo EPM.

### ENFOQUES

**Corresponsabilidad en el cuidado del agua y la biodiversidad:** Desarrollo de acciones propias y en cooperación con otros actores para el cuidado del ciclo del agua, la protección de los ecosistemas y la biodiversidad, priorizando las cuencas hidrográficas abastecedoras de los sistemas y embalses del Grupo EPM, en consideración del ordenamiento territorial y contribuyendo a la disponibilidad en calidad y cantidad del recurso hídrico. Lo anterior alineado con los Objetivos de Desarrollo Sostenible, las políticas nacionales de agua y biodiversidad, el Direccionamiento Estratégico del Grupo EPM y criterios de costo-eficiencia.

### POLÍTICAS:

**Política de Sostenibilidad CHEC- Grupo EPM:** Aprobada mediante Acta 721 de Junta Directiva - 7/12/2022

**Política Ambiental CHEC:** Aprobada mediante Acta 536 de Junta Directiva - 25/09/2008

**Política de Gestión Integral CHEC:** Actualización: 2016-04-26

**Política de Derechos Humanos CHEC:** Actualizada en sus lineamientos Gerencia Grupo EPM - 09/09/2020

**Política de Gestión Integral de Riesgos para CHEC:** Aprobada mediante Acta 614 Junta Directiva - 05/08/2014

**Política de Relacionamiento con Proveedores y Contratistas (P&C) CHEC:** Aprobada mediante Acta 606 de Junta Directiva - 06/04/2014

**Política de relacionamiento con el grupo de interés Estado:** Aprobada Gerencia - 17/05/2019

**Política de Comunicaciones CHEC:** Aprobada mediante Acta 558 de Junta Directiva - 25/06/2010

**Política Gestión de la Información:** Aprobada Acta 624 Junta Directiva - 04/06/2015

**Política Cero Tolerancia al Fraude, la Corrupción y el Soborno:** Aprobada Acta 639 Junta Directiva 07/04/2016

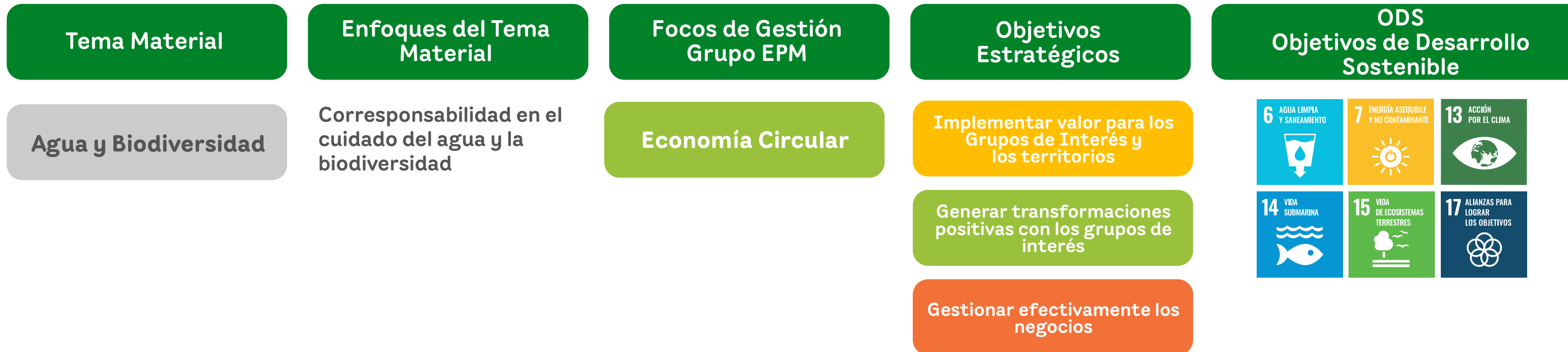
**Política Financiera CHEC:** Aprobada mediante Acta 585 de Junta Directiva 30/08/2012

### Principales Grupos de interés impactados

- Accionistas
- Estado
- Gente CHEC Grupo EPM
- Clientes y usuarios
- Proveedores y contratistas
- Comunidad
- Colegas



Prácticas ambientales



Ver Tema Material Agua y Biodiversidad CHEC 2023



## SOCIAL ACCESO Y COMPRABILIDAD

Implica el desarrollo de soluciones de carácter convencional y no convencional acordes a las dinámicas demográficas y las particularidades de los territorios. La comprabilidad atiende las opciones disponibles para los clientes y usuarios, considerando sus necesidades y preferencias con relación a sus capacidades de pago.

SERVICIO DE EXCELENTE CALIDAD

### ENFOQUES

**Cobertura del servicio:** implica la prestación del servicio en los cascos urbanos y zonas rurales más apartadas, en el marco de la meta global de universalización de los servicios y por medio de soluciones que promuevan el desarrollo sostenible de los territorios, como, por ejemplo, el uso de energía renovables no convencionales.

**Generación de soluciones de servicios:** implica el desarrollo de soluciones no convencionales que consideren fuentes alternativas y tecnologías para la prestación de los servicios en atención de las necesidades y expectativas de los Clientes y usuarios, incluyendo las personas que están en condiciones de vulnerabilidad, la población sin servicio por limitaciones legales o técnicas y aquellos Clientes y usuarios para los cuales es importante el consumo consiente.

### POLÍTICAS:

**Política de Sostenibilidad CHEC- Grupo EPM:** Aprobada mediante Acta 721 de Junta Directiva - 7/12/2022

**Política Ambiental CHEC:** Aprobada mediante Acta 536 de Junta Directiva - 25/09/2008

**Política de Gestión Integral CHEC:** Actualización: 2016-04-26

**Política Cero Tolerancia al Fraude, la Corrupción y el Soborno:** Aprobada Acta 639 Junta Directiva 07/04/2016

### Principales Grupos de interés impactados

- Accionistas
- Estado
- Clientes y usuarios
- Comunidad
- Colegas



Modelo de Negocio



Ver Tema Material Acceso y Comprabilidad CHEC 2023



## CALIDAD Y SEGURIDAD DE LOS PRODUCTOS Y SERVICIOS

Comprende características técnicas y comerciales inherentes al servicio para cumplir con las expectativas de los clientes y usuarios y los requerimientos de regulación y control. Se incluyen la calidad, continuidad y seguridad del servicio, los aspectos de atención y satisfacción al cliente, y el desarrollo y mejoramiento de infraestructura. La calidad y seguridad de los productos y servicios son básicos para la competitividad del Grupo EPM y el mantenimiento y fortalecimiento de su capital reputacional. La tecnología y la innovación, la optimización de los procesos y de los sistemas de gestión empresarial, garantizan la calidad de los servicios en función de un mayor valor económico y participación en los mercados.

SERVICIO DE EXCELENTE CALIDAD

### ENFOQUES

**Características del servicio (calidad, continuidad y seguridad):** La calidad del servicio está estrechamente relacionada con su continuidad, es decir, que el usuario pueda disfrutar del servicio de manera permanente. La calidad está relacionada con la modernización de la infraestructura en función de operaciones más eficientes y la ampliación de las coberturas en los territorios. También impacta la reputación del Grupo EPM con las tarifas y precios si no se percibe un servicio de calidad. En cuanto a condiciones de seguridad, la calidad se asocia con la prestación de los servicios que contemplen la protección y cuidado de las personas y evite daños a terceros.

**Atención clientes y usuarios:** Atención oportuna, mediante los canales pertinentes a las distintas condiciones de las personas, y capacidad de respuesta frente a las peticiones, quejas, reclamos, sugerencias y al suministro de información oportuna y clara frente a los cambios o alteraciones en la prestación del servicio.

### POLÍTICAS:

**Política de Sostenibilidad CHEC- Grupo EPM:** Aprobada mediante Acta 721 de Junta Directiva - 7/12/2022

**Política Ambiental CHEC:** Aprobada mediante Acta 536 de Junta Directiva - 25/09/2008

**Política de Gestión Integral CHEC:** Actualización: 2016-04-26

**Política Cero Tolerancia al Fraude, la Corrupción y el Soborno:** Aprobada Acta 639 Junta Directiva 07/04/2016

### Principales Grupos de interés impactados

- Accionistas
- Estado
- Clientes y usuarios
- Comunidad
- Gente CHEC
- Proveedores y contratistas



Modelo de Negocio



Ver Tema Material Calidad y Seguridad de los Productos y Servicios CHEC 2023



## TECNOLOGÍA E INNOVACIÓN

Consiste en la adaptación de la infraestructura, los procesos y la cultura organizacional a las nuevas tecnologías e innovación, incrementando el acceso a la información y el conocimiento de tal manera que la organización conecte con las demandas, necesidades y aspiraciones de los diferentes grupos de interés. Esta adaptación incluye el desarrollo de acciones para el cierre de las brechas que la tecnología genera en las personas por sus condiciones socioeconómicas, educativas, ubicación geográfica, entre otras.

SERVICIO DE EXCELENTE CALIDAD

### ENFOQUES

**Formación y capacitación en nuevas tecnologías:** Generación y gestión del conocimiento en nuevas tecnologías e innovación, que genere un impacto en la cultura organizacional del Grupo EPM, sus colaboradores y contratistas, en función de la adaptación de los procesos para brindar soluciones innovadoras en los productos y servicios

**Adaptación a nuevas tecnologías:** Implementación de nuevas tecnologías e innovación en relación con los procesos, servicios y productos ofertados para un mejor posicionamiento en los mercados, una mayor capacidad de respuesta ante posibles cambios de estos y la contribución al cierre de brechas.

### POLÍTICAS:

**Política de Sostenibilidad CHEC- Grupo EPM:** Aprobada mediante Acta 721 de Junta Directiva 7/12/2022

**Política Ambiental CHEC:** Aprobada mediante Acta 536 de Junta Directiva - 25/09/2008

**Política de Gestión Integral CHEC:** Actualización: 2016-04-26

**Política Gestión de Tecnología de Información:** Aprobada Acta 624 Junta Directiva - 04/06/2015

**Política Gestión de la Información:** Aprobada Acta 624 Junta Directiva - 04/06/2015

**Política de Seguridad de la Información y la Ciberseguridad:** Aprobada Acta 648 Junta Directiva 02/02/2017

**Política de Propiedad Intelectual CHEC:** Aprobada por Gerencia - 30/08/2022

**Política Cero Tolerancia al Fraude, la Corrupción y el Soborno:** Aprobada Acta 639 Junta Directiva 07/04/2016

### Principales Grupos de interés impactados

- Accionistas
- Estado
- Clientes y usuarios
- Comunidad
- Gente CHEC Grupo EPM
- Proveedores y contratistas
- Colegas



Modelo de Negocio



Ver Tema Material Tecnología e Innovación CHEC 2023



## BIENESTAR LABORAL Y ADAPTABILIDAD

Articula el equilibrio entre la vida laboral, personal y familiar, la seguridad y salud en el trabajo, la remuneración salarial competitiva y equitativa y la no económica, así como la capacidad de adaptación tanto de los colaboradores como de la organización, ante nuevos retos en procesos, organización, tecnologías, cultura e información, que demanda la estrategia. La disrupción causada por la pandemia COVID-19, evidenció aún más que en un mundo volátil, incierto, complejo y ambiguo, la adaptabilidad y especialmente la resiliencia se convierten en un activo estratégico para la competitividad.

COMPROMISO CON LAS PERSONAS

### ENFOQUES

**Adaptabilidad:** Capacidad de respuesta de los colaboradores, incluye el nivel directivo, frente a situaciones complejas y de crisis para salir fortalecidos; al mismo tiempo en la organización, la habilidad de actuar en escenarios cambiantes y por tanto continuamente revisables, así como el fortalecimiento de conversaciones de co-inspiración y co-creación para la realización de proyectos comunes.

**Crecimiento personal y profesional:** Prácticas, políticas, procesos, modelos y acciones que contribuyen al desarrollo personal y profesional.

**Claridad organizacional:** Conversaciones constantes y asertivas entre todos los colaboradores con el objetivo de reconocer la contribución individual y colectiva al direccionamiento estratégico.

### POLÍTICAS:

**Política de Sostenibilidad CHEC - Grupo EPM:** Aprobada mediante Acta 721 de Junta Directiva - 7/12/2022

**Política Ambiental CHEC:** Aprobada mediante Acta 536 de Junta Directiva - 25/09/2008

**Política de Gestión Integral CHEC:** Actualización: 2016-04-26

**Política de Gestión del Talento Humano CHEC:** Aprobada mediante Acta 699 de Junta Directiva - 22/04/2021

**Política de Derechos Humanos CHEC:** Actualizada en sus lineamientos Gerencia Grupo EPM - 09/09/2020

**Política de Seguridad y Salud en el Trabajo:** Aprobada Acta 629 de Junta Directiva - 8/10/2015

**Política Gestión de Tecnología de Información:** Aprobada Acta 624 Junta Directiva - 04/06/2015

**Política Gestión de la Información:** Aprobada Acta 624 Junta Directiva - 04/06/2015

**Política de Seguridad de la Información y la Ciberseguridad:** Aprobada Acta 648 Junta Directiva - 02/02/2017

**Política de Teletrabajo CHEC:** Aprobada por el Comité de Gerencia - 06/09/2022

**Política Cero Tolerancia al Fraude, la Corrupción y el Soborno:** Aprobada Acta 639 Junta Directiva 07/04/2016

### Principales Grupos de interés impactados

- Accionistas
- Estado
- Gente CHEC Grupo EPM
- Clientes y usuarios
- Proveedores y contratistas



# Prácticas Laborales



Tema Material

Bienestar laboral y Adaptabilidad

Enfoques del Tema Material

- Adaptabilidad
- Crecimiento personal y profesional
- Claridad Organizacional

Focos de Gestión Grupo EPM

Gente y Cultura Grupo EPM

Objetivos Estratégicos

Desarrollar las capacidades distintivas desde la arquitectura empresarial

Actuar en coherencia con el sistema de gobernanza

ODS  
Objetivos de Desarrollo Sostenible



[Ver Tema Material Bienestar Laboral y Adaptabilidad CHEC 2023](#)



## DERECHOS HUMANOS - DDHH

Consiste en el compromiso que asume el Grupo EPM por el respeto de los Derechos Humanos en el relacionamiento con sus grupos de interés, tanto en las operaciones propias como en las que realizan terceros en desarrollo de actividades derivadas de un acuerdo suscrito con la Organización.

Para el Grupo es un reto en términos de su propia sostenibilidad y lo asume con la convicción de que el respeto por la dignidad humana es un compromiso fundamental en la agenda del desarrollo humano sostenible.

### ENFOQUES

**Servicios públicos domiciliarios como vehículos para la realización de derechos:** Reconocimiento del rol que juega el Grupo EPM como prestador de SSPP esenciales para la realización de los derechos humanos a la vida digna y a la vivienda digna (acceso al agua potable, saneamiento básico, energía).

**Debida diligencia en DDHH:** Aseguramiento de una gestión de riesgos y una debida diligencia en DDHH adecuada a las particularidades de los entornos de operación y las realidades operacionales. Lo anterior, a través de la articulación de la gestión de impactos sociales con el enfoque de DDHH en proyectos y operaciones; y decisiones organizacionales respecto a la gestión del talento humano y la cadena de suministro

### POLÍTICAS:

**Política de Sostenibilidad CHEC - Grupo EPM:** Aprobada mediante Acta 721 de Junta Directiva - 7/12/2022

**Política Ambiental CHEC:** Aprobada mediante Acta 536 de Junta Directiva - 25/09/2008

**Política de Gestión Integral CHEC:** Actualización: 2016-04-26

**Política de Gestión del Talento Humano CHEC:** Aprobada mediante Acta 699 de Junta Directiva - 22/04/2021

**Política de Derechos Humanos CHEC:** Actualizada en sus lineamientos Gerencia Grupo EPM - 09/09/2020

**Política de Gestión Integral de Riesgos para CHEC:** Aprobada mediante Acta 614 Junta Directiva - 05/08/2014

**Política de Relacionamiento con Proveedores y Contratistas (P&C) CHEC:** Aprobada mediante Acta 606 de Junta Directiva - 06/04/2014

**Política de Comunicaciones CHEC:** Aprobada mediante Acta 558 de Junta Directiva - 25/06/2010

**Política de Seguridad y Salud en el Trabajo:** Aprobada Acta 629 de Junta Directiva - 8/10/2015

**Política Gestión de la Información:** Aprobada Acta 624 Junta Directiva - 04/06/2015

**Política para el Tratamiento de Datos Personales:** Actualización Comité de Gerencia - 25/11/2019

**Política de Revelación de Información:** Aprobada Gerencia - 09/08/2019

**Política de Teletrabajo CHEC:** Aprobada por el Comité de Gerencia - 06/09/2022

**Política Cero Tolerancia al Fraude, la Corrupción y el Soborno:** Aprobada Acta 639 Junta Directiva 07/04/2016

### Principales Grupos de interés impactados

- Accionistas
- Estado
- Clientes y usuarios
- Comunidad
- Gente CHEC Grupo EPM
- Proveedores y contratistas
- Colegas





Prácticas con la comunidad



Ver Tema Material Derechos Humanos – DDHH CHEC 2023



## GOBIERNO CORPORATIVO: GOBIERNO CORPORATIVO

Representa los principios, normas, valores, procesos y prácticas bajo los cuales se fundamenta el actuar del grupo empresarial, denotando el equilibrio y la independencia entre el Municipio de Medellín y la gestión empresarial del Grupo EPM, para la toma de decisiones con transparencia con sus grupos de interés y en función de la sostenibilidad de los negocios. Las exigencias de los inversionistas y demás grupos de interés, de adopción y promoción de una gobernanza sólida para la sostenibilidad, requieren una actuación ética y transparente en la toma de decisiones tanto al interior de los órganos de gobierno de la organización, como en sus relaciones con los empleados y los grupos de interés externos.

TRANSPARENCIA Y GOBIERNO CORPORATIVO

### ENFOQUES

**Ética en la actuación:** Ética en la toma de decisiones en las instancias del gobierno corporativo para garantizar la excelencia en la administración del Grupo EPM y su autonomía, que sea referente en prácticas éticas de actuación y toma de decisiones.

### POLÍTICAS:

**Política de Sostenibilidad CHEC - Grupo EPM:** Aprobada mediante Acta 721 de Junta Directiva - 7/12/2022

**Política Ambiental CHEC:** Aprobada mediante Acta 536 de Junta Directiva - 25/09/2008

**Política de Gestión Integral CHEC:** Actualización: 2016-04-26

**Política Financiera CHEC:** Aprobada mediante Acta 585 de Junta Directiva 30/08/2012

**Política de Excedentes de Tesorería:** Aprobada mediante Acta 594 Junta Directiva 03/05/2013

**Política Cero Tolerancia al Fraude, la Corrupción y el Soborno:** Aprobada Acta 639 Junta Directiva 07/04/2016

### Principales Grupos de interés impactados

- Accionistas
- Estado
- Clientes y usuarios
- Comunidad
- Gente CHEC Grupo EPM
- Proveedores y contratistas
- Colegas

Gobierno Corporativo



[Ver Tema Material Gobierno Corporativo CHEC 2023](#)



## SOLIDEZ FINANCIERA

Requiere del establecimiento de metas y obtención de logros a corto, mediano y largo plazo que garanticen el balance entre la suficiencia y eficiencia financiera del Grupo EPM en función de la competitividad y crecimiento en los negocios desde una perspectiva que involucre las tendencias sectoriales, las tecnologías de la innovación e información y las dinámicas territoriales

### ENFOQUES

**Competitividad y sostenibilidad de los negocios:** Generación de ofertas competitivas y sostenibles que garanticen la adaptabilidad del Grupo EPM ante las condiciones de los mercados y su sostenibilidad financiera, mediante un portafolio de soluciones e inversiones que tenga en cuenta las consideraciones de los grupos de interés. Este enfoque se relaciona con el de generación de soluciones de servicios del tema material Acceso y comprabilidad.

**Gestión regulatoria de las tarifas:** Fortalecer un relacionamiento e incidencia en política pública con las diferentes entidades para garantizar el establecimiento de metodologías y esquemas tarifarios que tengan valor tanto para el grupo empresarial como para los usuarios en términos de acceso al servicio y eficiencia financiera. Los esquemas diferenciados que puedan ser contemplados en dichas metodologías permiten mayor accesibilidad.

### POLÍTICAS:

**Política de Sostenibilidad CHEC - Grupo EPM:** Aprobada mediante Acta 721 de Junta Directiva - 7/12/2022

**Política de Gestión Integral CHEC:** Actualización: 2016-04-26

**Política Financiera CHEC:** Aprobada mediante Acta 585 de Junta Directiva 30/08/2012

**Política de Excedentes de Tesorería:** Aprobada mediante Acta 594 Junta Directiva 03/05/2013

**Política para el Suministro de Bienes y Servicios:** Aprobada Acta 624 Junta Directiva 04/06/2015

**Política Cero Tolerancia al Fraude, la Corrupción y el Soborno:** Aprobada Acta 639 Junta Directiva 07/04/2016

### Principales Grupos de interés impactados

- Accionistas
- Estado
- Clientes y usuarios
- Comunidad
- Gente CHEC Grupo EPM
- Proveedores y contratistas
- Colegas

Modelo de Negocio



Ver Tema Material Solidez Financiera HEC 2023



## TRANSPARENCIA

Conlleva la gestión de la información y las comunicaciones en términos de suficiencia, pertinencia, oportunidad y claridad para mantener la confianza y fortalecer el relacionamiento con los grupos de interés.

### ENFOQUES

**Relacionamiento para la generación y mantenimiento de la confianza y la reputación:** Desarrollo de estrategias de relacionamiento, innovadoras, constantes y multidireccionales, con grupos de interés y otros actores, así como el fortalecimiento de los espacios de rendición de cuentas que propicien la participación y el control social.

**Información frente a procesos de contratación y selección de contratistas:** Entrega de información suficiente, pertinente, oportuna y clara sobre los criterios y procesos de contratación y selección de contratistas.

**Información frente a procesos de selección de Gente CHEC Grupo EPM:** Entrega de información suficiente, pertinente, oportuna y clara sobre los candidatos, perfil, formación, experiencia entre otros requisitos de los procesos de selección de la gente Grupo EPM.

### POLÍTICAS:

**Política de Sostenibilidad CHEC - Grupo EPM:** Aprobada mediante Acta 721 de Junta Directiva - 7/12/2022

**Política Ambiental CHEC:** Aprobada mediante Acta 536 de Junta Directiva - 25/09/2008

**Política de Gestión Integral CHEC:** Actualización: 2016-04-26

**Política de Derechos Humanos CHEC:** Actualizada en sus lineamientos Gerencia Grupo EPM - 09/09/2020

**Política de Relacionamiento con Proveedores y Contratistas (P&C) CHEC:** Aprobada mediante Acta 606 de Junta Directiva - 06/04/2014

**Política de Comunicaciones CHEC:** Aprobada mediante Acta 558 de Junta Directiva - 25/06/2010

**Política Gestión de la Información:** Aprobada Acta 624 Junta Directiva - 04/06/2015

**Política para el Tratamiento de Datos Personales:** Actualización Comité de Gerencia - 25/11/2019

**Política de Gestión Integral de Riesgos para CHEC:** Aprobada mediante Acta 614 Junta Directiva - 05/08/2014

**Política de Revelación de Información:** Aprobada Gerencia - 09/08/2019

**Política Cero Tolerancia al Fraude, la Corrupción y el Soborno:** Aprobada Acta 639 Junta Directiva - 07/04/2016

**Política Gestión de Tecnología de Información:** Aprobada Acta 624 Junta Directiva - 04/06/2015

**Política de Seguridad de la Información y la Ciberseguridad:** Aprobada Acta 648 Junta Directiva - 02/02/2017

**Política de relacionamiento con el grupo de interés Estado:** Aprobada Gerencia - 17/05/2019

**Política Financiera CHEC:** Aprobada mediante Acta 585 de Junta Directiva 30/08/2012

### Principales Grupos de interés impactados

- Accionistas
- Estado
- Clientes y usuarios
- Comunidad
- Gente CHEC Grupo EPM
- Proveedores y contratistas
- Colegas

Gobierno Corporativo



Ver Tema Material Transparencia CHEC 2023

**Temas materiales 2022 - 2025 y su relación con estándares y compromisos**

En este aparte se muestra el ejercicio de análisis realizado para mostrar la relación entre los temas materiales y diferentes estándares y compromisos voluntarios en sostenibilidad

*Ver Estándares y Compromisos CHEC 2023*





GRI 2-18

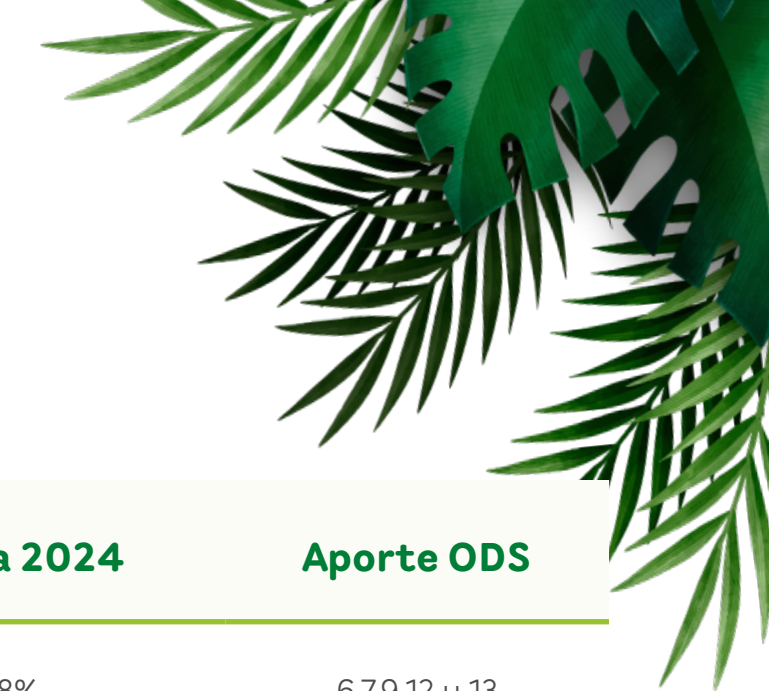
Cumplimiento de metas empresariales 2023 y metas empresariales 2024

Dimensión ASG: Ambiental

Dimensión ASG	Perspectiva CMI	Objetivo estratégico	Temas materiales 2022 - 2025	Indicador	Unidad de medida	Ejecución	Meta 2023	Cumplimiento	Meta 2024	Aporte ODS
Ambiental	Generación de Valor	Incrementar valor para los Grupos de Interés	Agua y Biodiversidad	Protección Hídrica	Ha	20.672	20.619	100,3%	23.141	6,7,13,14 y 15
	Operaciones	Evaluar y gestionar la seguridad operacional	Agua y Biodiversidad - Cambio Climático - Energías renovables	IGAE Índice de Gestión Ambiental Empresarial	%	80%	83%	96,39%	86%	6,7,13,14 y 15

Dimensión ASG: Social

Dimensión ASG	Perspectiva CMI	Objetivo estratégico	Temas materiales 2022 - 2025	Indicador	Unidad de medida	Ejecución	Meta 2023	Cumplimiento	Meta 2024	Aporte ODS
Social	Clientes y Mercados	Crecer en Mercados y Negocios	Acceso y Comprabilidad	Universalización	%	99,5%	99,27%	100,23%	99,27%	6,7 y 9
				Cobertura	%	100%	99,98%	100,1%	100%	6,7 y 9
		Atender integralmente al cliente-usuario entregando servicios con calidad	Calidad y seguridad de los productos y servicios	Quejas	Índice	0,9	0,9	100%	0,9	6,7,9,12 y 13
				Reclamos	Índice	2,2	3,1	127,51%	3,0	6,7,9,12 y 13
				SAIDI - System Average Interruption Duration Index	Horas	26,56	20,74	71,94%		6,7,9,12 y 13
				SAIFI - System Average Interruption Frequency Index	Veces	16,97	17,14	101%		6,7,9,12 y 13
				Cumplimiento Plan Relacionamiento Grupos de Interés	%	115%	100%	115%	100%	6,7,8,10,16
		Armonizar las relaciones con los grupos de interés externos	Transparencia	Indicador General de Reputación IGR CHEC	Índice	N.A	N.A	N.A	N.A	16
				Derechos Humanos	Gestión institucional en DDHH	Hitos	Hitos cumplidos al 100%	100%	100%	Hitos cumplidos al 100%



Dimensión ASG	Perspectiva CMI	Objetivo estratégico	Temas materiales 2022 - 2025	Indicador	Unidad de medida	Ejecución	Meta 2023	Cumplimiento	Meta 2024	Aporte ODS
Social	Operaciones	Evaluar y gestionar la seguridad operacional	Calidad y seguridad de los productos y servicios	Índice de Pérdidas Operador de Red	%	7,65%	8,47%	109,68%	8%	6,7,9,12 y 13
			Tecnología e Innovación	Inversión en Actividades de Ciencia, Tecnología e Innovación (ACTI)	COP Millones	10.061	N.A	N.A	6,7,9,17	
			Bienestar laboral y adaptabilidad	Índice de Lesiones Incapacitantes - ILI	Índice	0,16	0,33	150,16%	8 y 10	
			Derechos Humanos - Transparencia	Trayectoria RSE	%	98%	98%	100%	N.A Se medirá el Índice de generación de valor	6,7,8,10,16

## Dimensión ASG: Gobierno Corporativo

Dimensión ASG	Perspectiva CMI	Objetivo estratégico	Temas materiales 2022 - 2025	Indicador	Unidad de medida	Ejecución	Meta 2023	Cumplimiento	Meta 2024	Aporte ODS
Gobierno Corporativo	Generación de Valor	Incrementar valor para los Grupos de Interés	Solidez financiera	EBITDA	Millones de pesos	387.968	362.277	107%	359.718	6,7,8 y 16
				Margen EBITDA	%	29,69%	32,14%	92,39%	29,27%	6,7,8 y 16
				Ingresos	Millones de pesos	1.313.909	1.128.950,75	116%	1.229.008	6,7,8 y 16
				Utilidad Neta	Millones de pesos	171.702	185.658	92,48%	162.581	6,7,8 y 16
				Margen Neto	%	13,07%	16,45%	79,45%	13,23%	6,7,8 y 16
	Clientes y Mercados	Armonizar las relaciones con los grupos de interés externos	Transparencia	Cumplimiento PAAC	%	99,3%	98%	101,3%	98%	16
	Operaciones	Optimizar el Desarrollo de los Proyectos	Solidez financiera - Calidad y seguridad de los productos y servicios	Inversiones Totales	Millones de pesos	140.295	149.689	94%	291.838	6,7,9,12 y 13
	Aprendizaje y desarrollo	Fortalecer la solidez institucional mediante el Gobierno Corporativo	Gobierno Corporativo	Medición clima ético	%	89,4%	N.A	89,4%	N.A	8 y 10



## Índice de Contenidos GRI

### ÍNDICE DE CONTENIDOS GRI INFORME BIC 2023 CHEC S.A E.S.P

<b>Declaración de uso</b>	La Central Hidroeléctrica de Caldas S.A E.S.P BIC ha elaborado el informe conforme a los Estándares GRI para el periodo comprendido entre el 1/01/2023 y el 31/12/2023.
<b>GRI 1 Usado</b>	Estándares GRI 2021 (GRI 1: Fundamentos 2021 y GRI 2: Contenidos Generales 2021)
<b>Estándares Sectoriales GRI aplicables</b>	No Aplica (N.A)

#### RELACIONAMIENTO Y MATERIALIDAD

#### Cumplimiento

ESTÁNDAR GRI	CONTENIDO	UBICACIÓN	Omisión			Referencia de Estándar Sectorial GRI	Verificación Externa	Pacto Global	ODS	BIC
			Requisitos omisión:	Motivo	Explicación					
GRI 2: Contenidos Generales 2021	2-18 Evaluación del desempeño del máximo órgano de gobierno	Relacionamiento y Materialidad CHEC 2023	Pag:39	N.A	N.A	N.A	N.A	Principios 1 al 10	ODS 1 al 17	Dimensiones 1 al 5
	2-29 Enfoque para la participación de los grupos de interés	Relacionamiento y Materialidad CHEC 2023	Pag: 7	N.A	N.A	N.A	N.A	Principios 1 al 10	ODS 1 al 17	Dimensiones 1 al 5
GRI 3: Temas Materiales 2021	3-1 Proceso de determinación de los temas materiales	Relacionamiento y Materialidad CHEC 2023	Pag: 2	N.A	N.A	N.A	N.A	Principios 1 al 10	ODS 1 al 17	Dimensiones 1 al 5
	3-2 Lista de temas materiales	Relacionamiento y Materialidad CHEC 2023	Pag: 11	N.A	N.A	N.A	N.A	Principios 1 al 10	ODS 1 al 17	Dimensiones 1 al 5